



"Var det dette vi ønsket oss – LO og forslaget til Pensjonskonto"

Forsikringsforeningen 24 jan 2018

Eystein Gjelsvik, Samfunnspolitisk avdeling LO

LOs strategi for å styrke pensjonene i en tid med levealdersjustert Folketrygd



- LO mener pensjonsreformen var nødvendig
- Styrke opptjeningen i alle supplerende ordninger
 - AFP
 - OTP
 - Pensjonskapitalbevis
 - Fripoliser
 - Offentlig tjenestepensjon
- Hva gjør vi med «sliterne»?

- **Styringsutfordringen**

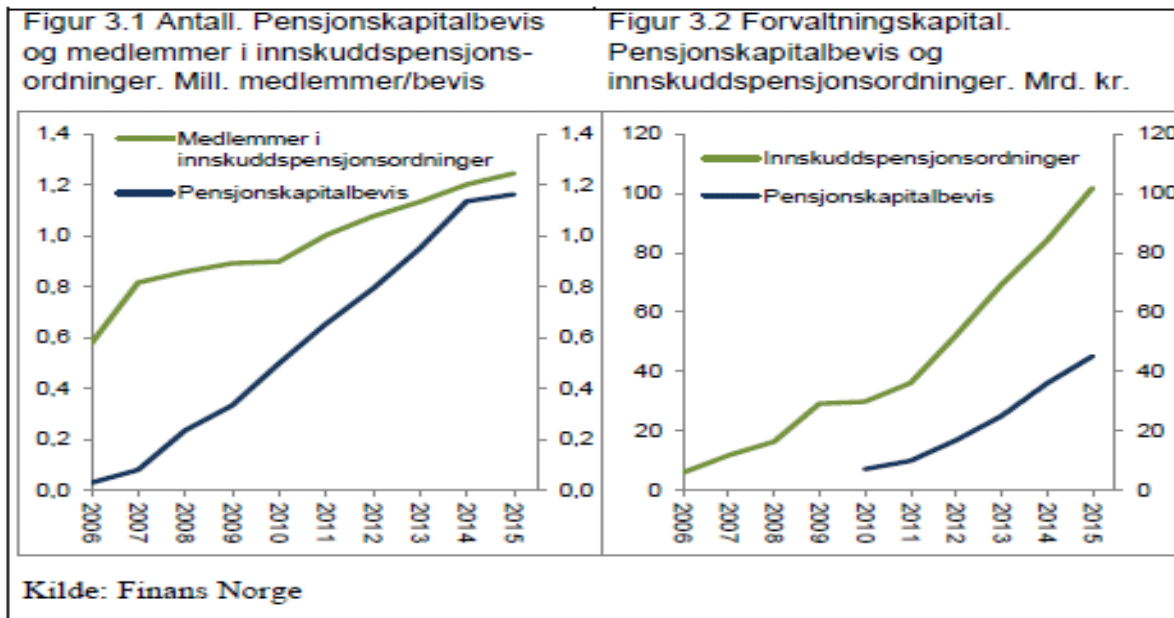
- Det er for mange og for oppstykkede enheter som samler inn og deler ut pensjonskapital.
- Arbeidstakernes medvirkning er svak og lite kollektiv i tjenestepensjonene.
- Arbeidstakernes medvirkning må styrkes gjennom avtaledekning og overbyggende institusjoner også for tjenestepensjonene i privat sektor. Fellesordninger er vanlig i andre land men ikke tillatt i Norge

Økende oppstyking

125 000 nye pensjonskapitalbevis per år



- Antall pensjonskapitalbevis øker i voldsomt tempo
 - Like mange som i løpende innskuddspensjonsordninger (venstre figur)
- Mange små (høyre figur)
- Regjeringen har nå foreslått medregning hos arbeidsgivers leverandør
 - Men foreslått å dekke forvaltningskostnader selv



Stordriftsfordel i pensjon



Finansdepartementet (2016): Egen pensjonskonto og andre tilpasninger i privat tjenestepensjon

«Prisopplysningene () viser tydelig at prisene er relativt sett lavere jo større beløp som forvaltes, og at dette gjelder både for pensjonsordninger og for pensjonskapitalbevis.

Det er derfor prisfordeler å hente ved å samle midler under forvaltning, enten midlene samles på pensjonskapitalbevis eller i en pensjonsordning»

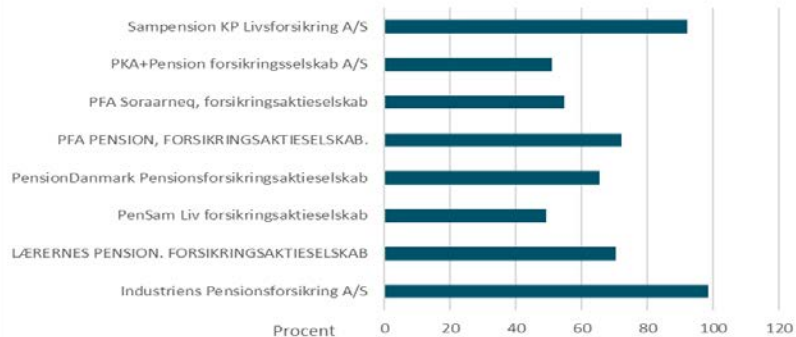
«Dersom prisstrukturen reflekterer reelle kostnadsfordeler, **vil det være velferdsgevinster ved et system som i større grad samler midler.»**

•Et klart råd til partene om å samle kapital og medlemmer i størst mulig grad for å utnytte stordrift og kjøpermakt

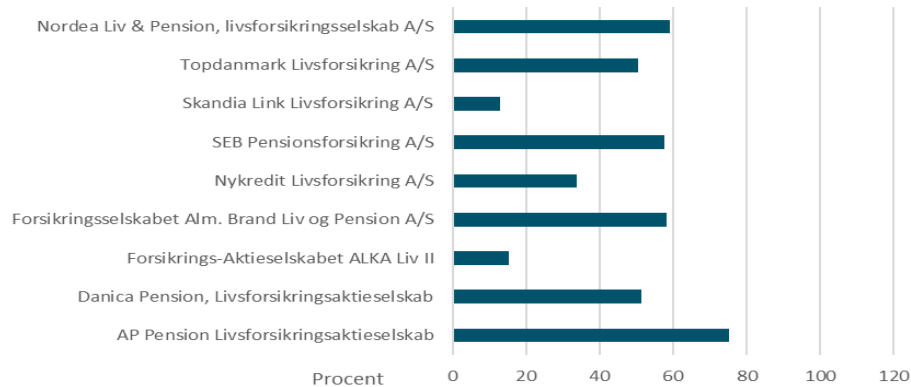


Overenskomstbaserede ordninger giver bedre afkast

OK-baserede livforsikringsselskaber afkast 2006-2015

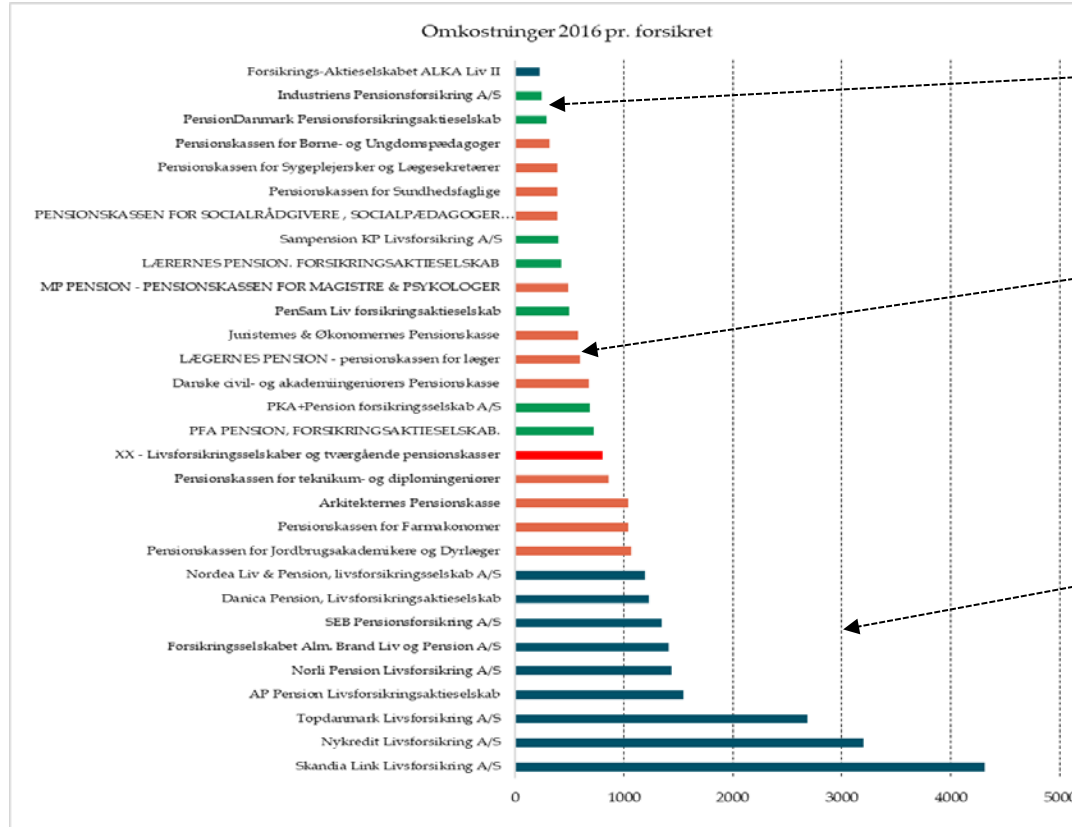


Kommercielle livforsikringsselskaber afkast 2006-2015



Tal for Nordea Liv dækker 2006-14

Lave omkostninger i overenskomstbaserede selskaber



OK-baserede

OK og fag

Kommercielle selskaber

Hull i opptjening av tjenestepensjonene

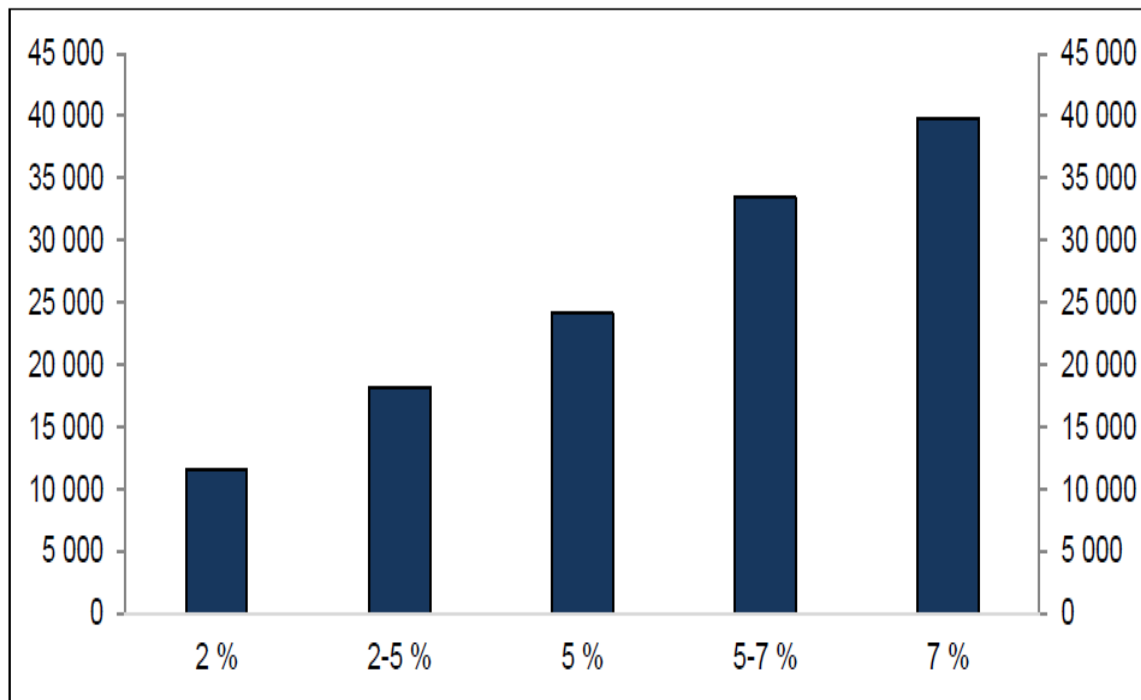


- OTP gjelder ikke for under 20 år, mindre enn 20% stilling, ansettelse under 1 år eller lønn under 1G (ca. kr. 93.000,-)
 - Regjeringen har nå foreslått at også ansettelse under 1 år gir OTP.
- Viktig at OTP gjelder fra første krone, slik som i AFP, tjenestepensjonsloven og folketrygden
 - Vil løfte pensjonsnivået i særlig utsatte bransjer som i dag har lav opptjening.
 - Står ikke på administrative kostnader. Lettere å melde alle ansatte inn i pensjonsordningen enn å unnta unge og de i lav deltidsstilling.

Fra første krone:

- Nesten 60 pst. av de forsikrede har innskuddssatser over 5 pst.
- Blant forsikrede med sparing fra 1 G hadde til sammenligning halvparten en innskuddssats på 2 pst.

Figur 4.10 Antall forsikrede med sparing fra første krone fordelt etter innskuddssats for lønn mellom 0 og 12 G. 2015.

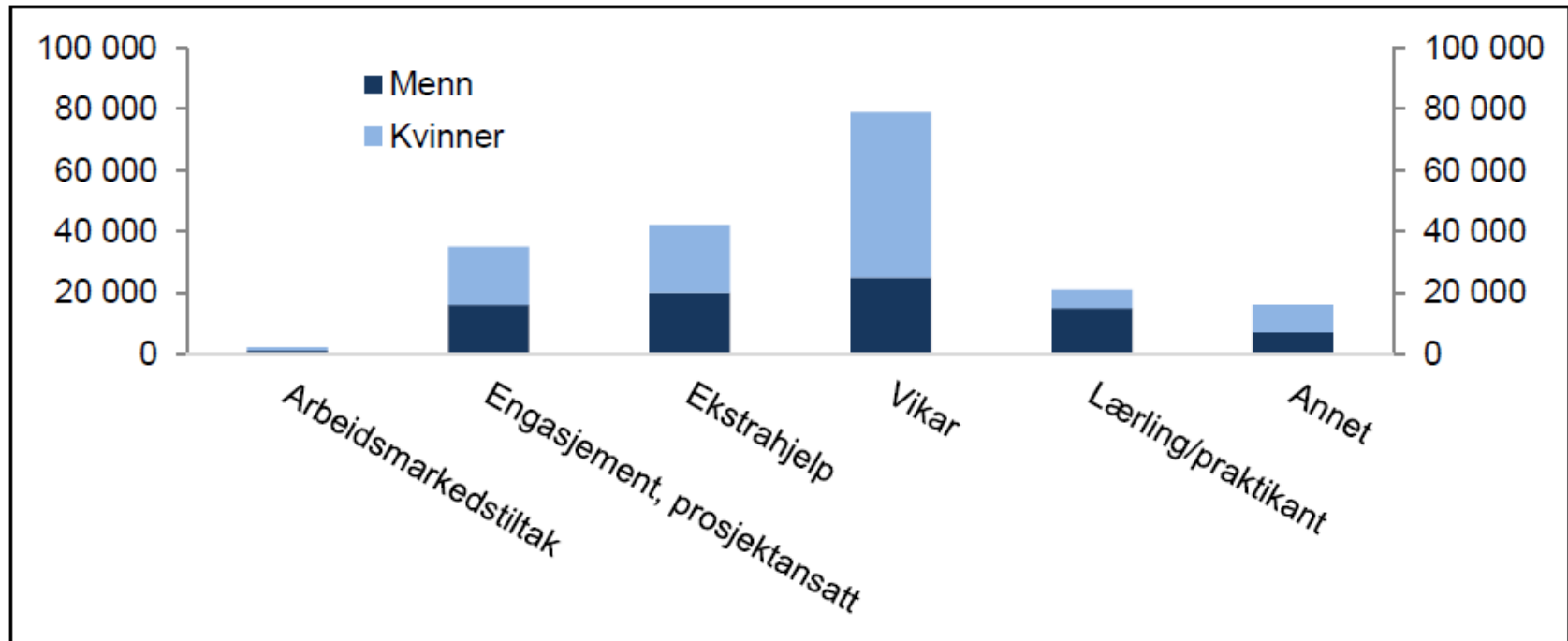


Kilde: Finans Norge.

Midlertidige – mange uten tjenestepensjon i dag



Figur 4.14 Antall midlertidig ansatte i alderen 15-74 år etter ansettelsestypen. 2015.



Kilde: SSB

LOs innspill til høring om egen pensjonskonto



- Utredningen et godt utgangspunkt for videreutvikling av lov- og regelverket for tjenestepensjon i privat sektor.
- LO støtter hovedgrepet om at arbeidstakere kan samle all pensjonskapital på én konto.
- Det er viktig at dette hovedprinsippet raskt blir iverksatt.
- Negativt samtykke er vesentlig for å lykkes
- Det må gjøres en opprydning som sikrer at alle pensjonskapitalbevis som allerede er utstedt blir samlet til én pensjonskonto.

Tette hull



- Finansdepartementet argumenter godt for sitt forslag. Alle arbeidstakere må få pensjonsopptjening for sine arbeidsforhold uansett varighet.
- Det har vært et problem at enkelte arbeidsgivere har spekulert i å ansette folk i under 12 måneder for å slippe unna pensjonskostnader. Dette har gitt useriøse virksomheter en konkurransefordel og utnyttet arbeidstakere som står svakt på arbeidsmarkedet.
- Bør også gjelde fra første krone, for unge og de på lave deltidsstillinger

LOs innspill til høring om egen pensjonskonto



- Kostnadsfordeling
 - Arbeidsgiver bør betale for forvaltningen for å sikre mobilitet i arbeidslivet, særlig for eldre arbeidstakere.
- Egen pensjonskonto
 - Må gjelde alle deler av innskuddspensjonsloven.
 - Må også gjelde hybridpensjon.
 - én pensjonskonto med en livsvarig del og en opphørende del.
- Samtidige arbeidsgivere
 - det bør åpnes for at man kan benytte den største aktive ordningen som mottaker av innbetalinger for arbeidsgivere med lavere innskudd.

Fellesordninger



- I dag er det ikke anledning for bedriftene til å slå sammen sine pensjonsordninger selv om de skulle ønske dette.
- Gevinsten ved samling av pensjonskapital er godt dokumentert i Finansdepartementets egen evaluering.
- Loven **må** gi mulighet for å etablere fellesordninger, slik at bedrifter kan slå sammen sine pensjonsordninger om de ønsker.

Egen pensjonskonto hos selvvalgt leverandør



- 2 alternativer
- A: Finans Norge: Selvvalg er mulig ved flytting av tidligere opptjening, men at flytterett i første omgang ikke gis til den aktive tjenstepensjonsordningen
- B: Opprinnelig forslag fra Finansdepartementet om at både aktiv ordning og tidligere opptjent kapital kan flyttes til selvvalgt leverandør.

Dette er problemstillinger som oppstår fordi pengene i utgangspunktet er delt. Må finnes praktiske løsninger. Samtidig må det ikke gis begrensninger i en mulig samling av all kapital i brede fellesordninger, som er LOs hovedmål. En ubetinget rett til å trekke seg ut bør da ikke gjelde for aktiv opptjening

Samtidige arbeidsgivere



- En person med flere arbeidsgivere vil med dette forslaget være aktivt medlem i to eller flere ordninger.
- LO mener derfor det bør åpnes for at man kan benytte den største aktive ordningen som mottaker av innbetalinger for arbeidsgivere med lavere innskudd.
- Alternativt bør det være mulig for den ansatte selv kunne foreta innflytting til sin pensjonskonto hos største arbeidsgiver.