

# Har Norge et uføreproblem?

**Knut Røed**

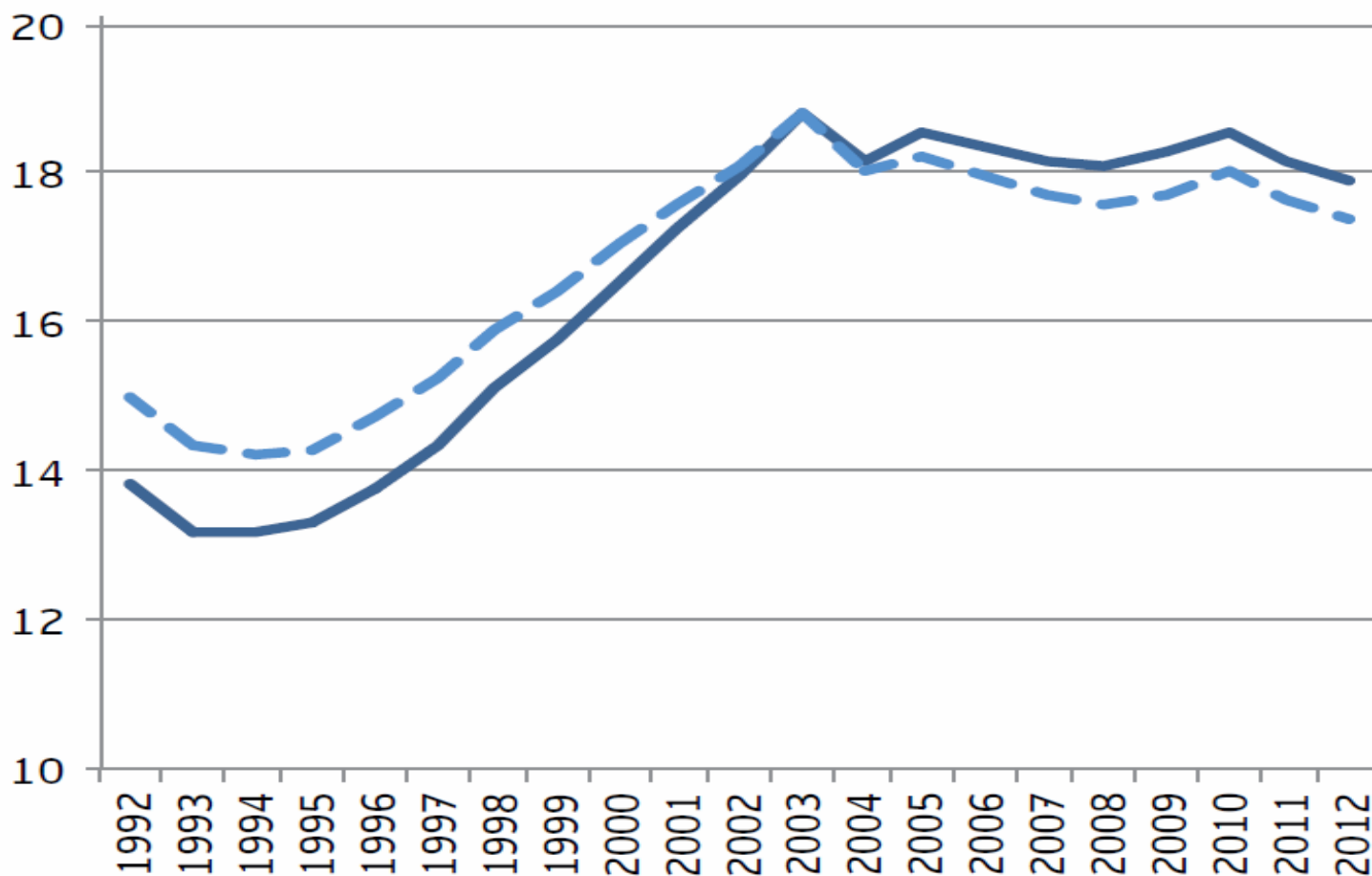


Stiftelsen Frischsenteret for samfunnsøkonomisk forskning  
Ragnar Frisch Centre for Economic Research  
[www.frisch.uio.no](http://www.frisch.uio.no)

# Suksess eller fiasko?

- Norge på verdenstoppen både i sysselsetting og uføretrygd
  - 306.000 uførepensjonister, hvorav 80 % *helt* uføre
  - 163.000 mottakere av arbeidsavklaringspenger
- Omlag 15 % av befolkningen i yrkesaktiv alder tilnærmet helt utenfor arbeidsmarkedet på grunn av sykdom eller funksjonshemming

# Bli vi mer uføre over tid?



— faktisk utvikling

- - - Aldersjustert

Mottakere av helserelaterte ytelser som andel av befolkningen. Faktisk og aldersjustert utvikling (Kann, Bragstad, Thune, 2013).



# Burde vi blitt *mindre* uføre over tid?

- Folkehelse
- Utdanning og arbeidsmiljø
- Teknologi

# Dekomponering av vekst fra 1994 til 2006

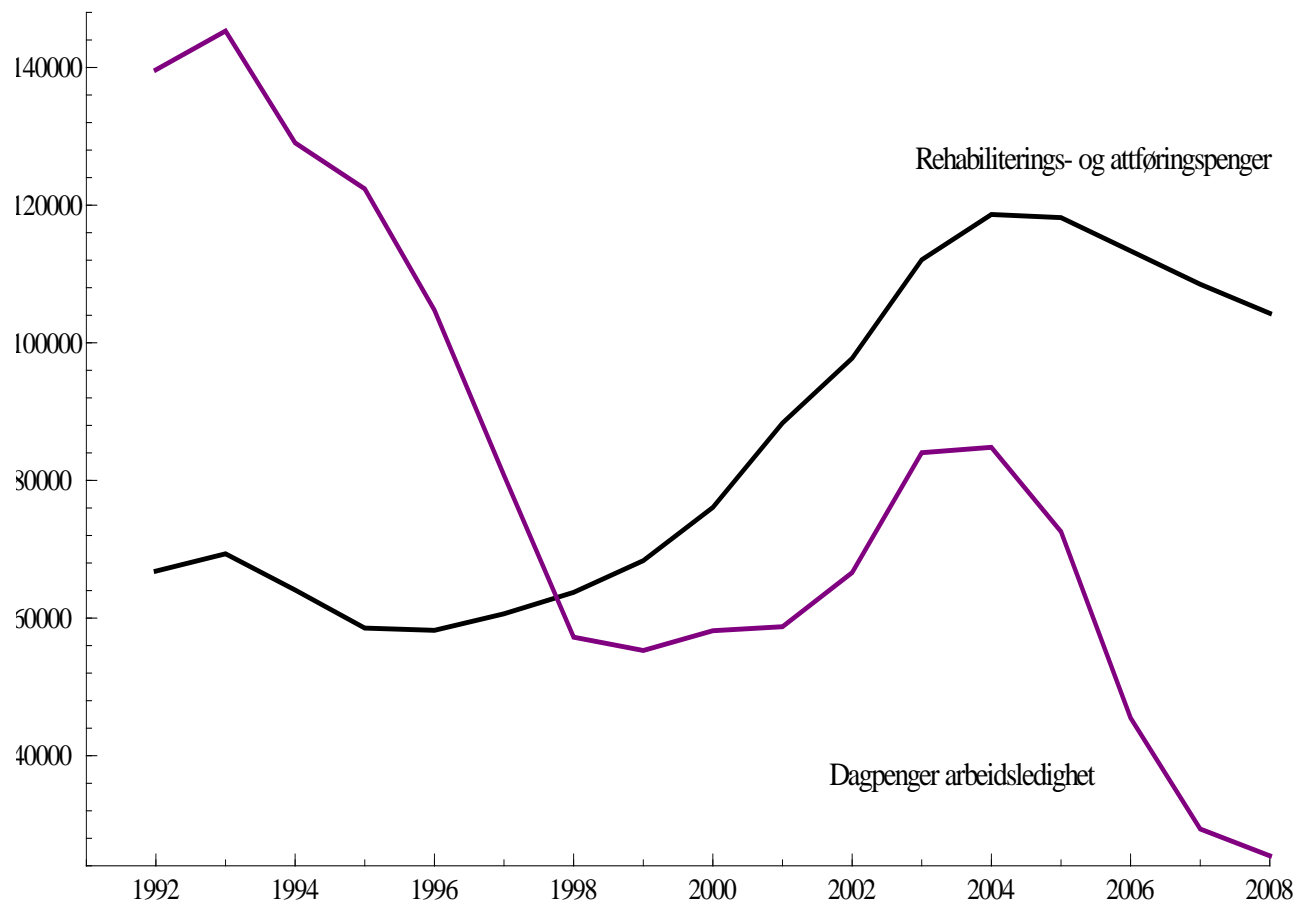
(Bratsberg og Røed, 2011)

- Vi studerte økning i uføretrygding fra 1994 til 2006 (bare personer født i Norge med to norskfødte foreldre)
  - Fra 8,5% til 11,0% varig uføretrygd (inklusive tidsbegrenset uførestønad)
  - Fra 14,4% til 20,3% for alle helserelaterte ytelser (inklusive langtids sykepenger)

# Alder og utdanning

- Befolkningens alderssammensetning kan *alene* forklare
  - 50 % av veksten i varig uføretrygd fra 1994 til 2006
  - 22 % av veksten i alle helserelevante ytelser
- Befolkningens alderssammensetning *og* utdanning kan sammen forklare
  - 3 % av veksten i varig uføretrygd
  - Ingenting (- 3 %) av veksten i alle helserelevante ytelser

# Inntektssikring: Fra ledighet til uførhet?



**1992:** 2 personer med dagpenger for hver person med midlertidig ytelse knyttet til nedsatt arbeidsevne

**2013:** 3 personer med midlertidig ytelse knyttet til nedsatt arbeidsevne for hver person med dagpenger

# « Skjult » ledighet?

(Bratsberg, Fevang, Røed, 2013)

- Tap av arbeid øker uførerisikoen med mer enn 100 % for menn og med ca. 50 % for kvinner.
  - Tap av arbeid kan forklare ca. 28 % av uføretilstrømningen blant menn og 13 % av tilstrømningen blant kvinner.



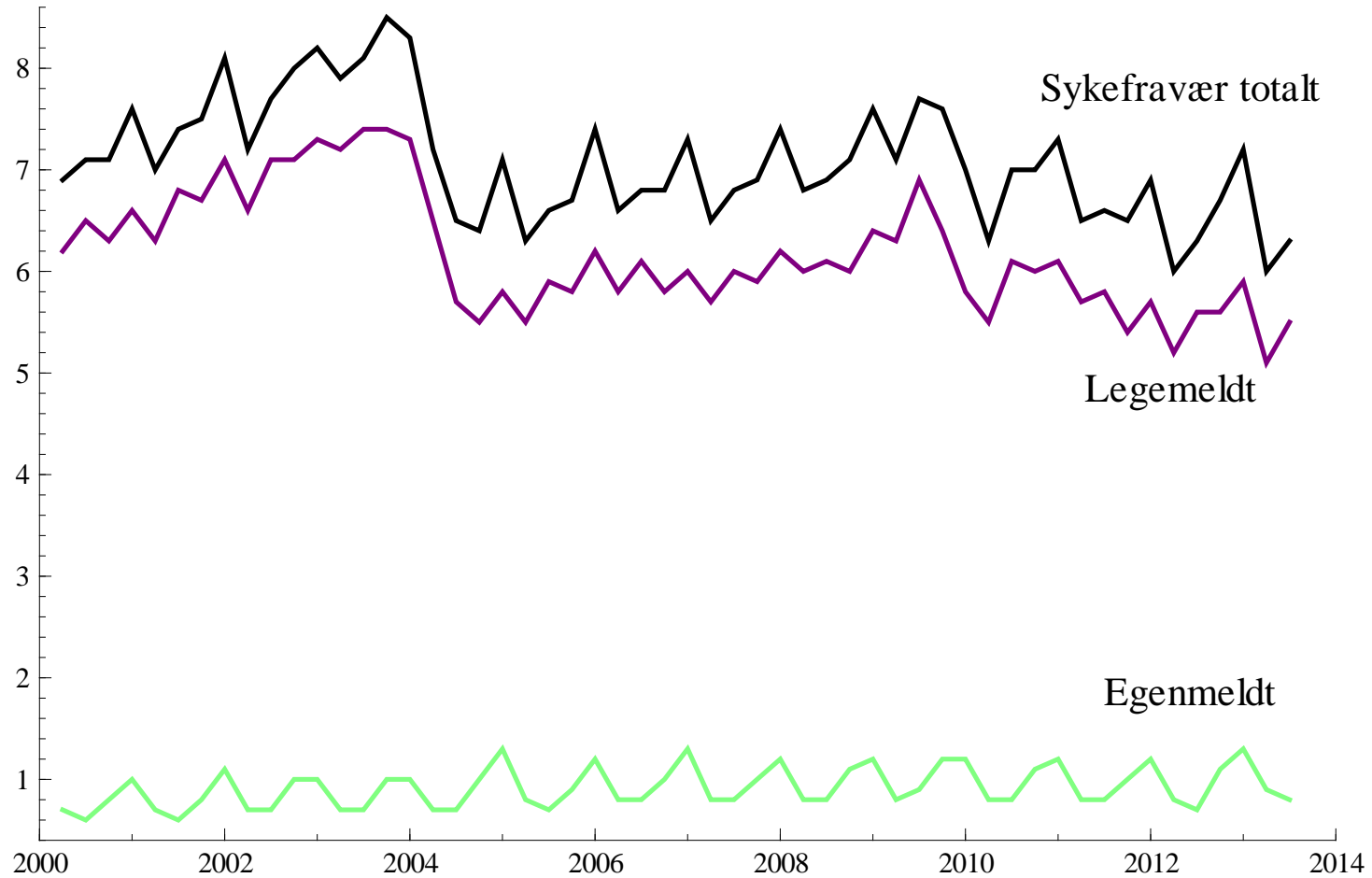
# Redusert arbeidsevne og utstøtning

- Høye produktivitetskrav – vanskeligheter i jobben – langtids sykmelding – arbeidsavklaringspenger – uføretrygd.
- Begrensede kostnader for virksomheten – store kostnader for «samfunnet».
- Arbeidsgivere har stor innflytelse over sykefravær og uførerrisiko – men svake insentiver til å gjøre det som trengs for å hindre utstøtning.

# Kan utstøtning forebygges?

- Gradert sykmelding og tilrettelegging.

# Sykefraværet i Norge



Kilde: SSB



# Anslåtte virkninger av gradert sykmelding for fravær over 8 uker

	Effekten av gradert sykmelding
Varighet av fraværet	-66,1 dager
Antall tapte arbeidsdager	-90,1 dager
Antall fravær og trygdedager de neste to årene	-79,1 dager
Andel sysselsatt to år senere	15,9 prosentpoeng
Antall observasjoner	340 586

Markussen, Mykletun, Røed (2012): The Case for Presenteeism,  
Journal of Public Economics

# Mulig å inkludere dem som står utenfor?

- Bort fra enten-eller-arbeidslivet?
- Mer bruk av graderte uføreytelser
  - I kombinasjon med krav om vilje til utnyttelse av gjenværende arbeidsevne
  - Frikobling av uføregrad og arbeidstid
- Generere reell etterspørsel etter arbeidskraft med redusert arbeidsevne – om nødvendig i offentlig sektor